

**АГРЕССИВНОЕ ПОВЕДЕНИЕ**

ПАМЯТКА ДЛЯ ПЕДАГОГОВ В СООТВЕТСТВИИ С НАВИГАТОРОМ ПРОФИЛАКТИКИ

Типично для детского  
и подросткового возраста

Означает необходимость  
психологической и  
педагогической помощи  
как жертве агрессии, так  
и самому агрессору

**АГРЕССИВНОЕ ПОВЕДЕНИЕ**

Часто свидетельствует  
о трудностях личностного/социального  
характера у агрессора

Может быть предпосылкой  
делинквентного поведения



### КАК ПРОЯВЛЯЕТСЯ АГРЕССИВНОЕ ПОВЕДЕНИЕ ОБРАЗОВАТЕЛЬНОЙ ОРГАНИЗАЦИИ



**Любое ФИЗИЧЕСКОЕ НАСИЛИЕ, направленное на других обучающихся/объекты**

- Драки
- Удары
- Шлепки
- Толчки

**Любое ПСИХОЛОГИЧЕСКОЕ НАСИЛИЕ (в том числе и в Интернете): оскорбления других учеников/учителей**

- Насмешки
- Коллективное игнорирование
- Жестокие розыгрыши
- Распространение слухов
- Угрозы

### ЕСТЬ ВЕРОЯТНОСТЬ, ЧТО ОБУЧАЮЩИЙСЯ СТАЛ ЖЕРТВОЙ АГРЕССИИ СО СТОРОНЫ СВЕРСТНИКОВ, ЕСЛИ ОН



- находится в подавленном настроении;
- сторонится одноклассников;
- избегает массовых мероприятий в школе;
- часто болеет, не приходит в образовательную организацию по другим причинам;
- негативно реагирует на сигнал нового сообщения, пришедшего на смартфон;
- отпрашивается с уроков, объясняя это плохим самочувствием;
- проявляет аутоагрессивное поведение (наносит себе порезы, ожоги и т.д.).

### АГРЕССИВНОЕ ПОВЕДЕНИЕ В ИНТЕРНЕТЕ (КИБЕРБУЛЛИНГ)



Чаще всего встречается в социальных сетях (Вконтакте, Youtube, Telegram и других).

Часто проявляется в сообществах вконтакте, названных по типу «Подслушано ...» (где «...» - номер и/или название образовательной организации) и других сообществах, в которых фигурирует номер и/или название образовательной организации).

Встречается на личных страничках обучающихся в комментариях под фотографиями, записями и т.д.

**ЕСЛИ ВЫ СТОЛКНУЛИСЬ  
С НЕПОСРЕДСТВЕННЫМИ  
ПРОЯВЛЕНИЯМИ АГРЕССИИ**

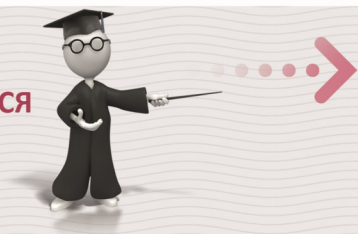
- Аккуратно остановите это действие, не акцентируя на этом внимание других обучающихся
- Постарайтесь не переходить на крик, избегать агрессивных действий со своей стороны

**РАБОТА С ПОСЛЕДСТВИЯМИ АГРЕССИВНОГО ПОВЕДЕНИЯ**

- Окажите первичную помощь ребенку-жертве агрессивных действий
- Наедине уточните, в каком он состоянии (физическом и психологическом)
- Уточните, не является ли проявление агрессии систематическим по отношению к нему, есть ли у него друзья в образовательной организации
- Проявите заботу, предложите ему при необходимости обращаться к вам за поддержкой, предложите ему выговориться
- Уточните, готов ли он пойти на примирение с агрессором
- Вступите в диалог с агрессором (агрессорами) наедине
- Не спешите занимать обвинительную позицию
- Спросите, что с ним сейчас происходит, в какой он ситуации
- Попробуйте уточнить, в чем причина, зачем он так себя ведет, возможно ему самому нужна помощь и его агрессия носит защитный характер
- Спросите, при каких условиях он больше не стал бы совершать подобные действия (возможно, подходящим решением будет заключить некоторую «сделку»)
- Уточните его интересы, круг общения, по возможности включите его в какую-нибудь творческую/конструктивную деятельность, которая может быть ему интересна
- Уточните, готов ли он пойти на примирение/восстановление отношений с жертвой

**ЕСЛИ СЛУЧАЙ ПОДРАЗУМЕВАЕТ ХОТЯ БЫ МАЛЕЙШУЮ ПОТЕНЦИАЛЬНУЮ УГРОЗУ ДЛЯ ЗДОРОВЬЯ (ФИЗИЧЕСКОГО И ПСИХОЛОГИЧЕСКОГО) ИЛИ ОБУЧАЮЩИЙСЯ ВЕДЕТ СЕБЯ АГРЕССИВНО СИСТЕМАТИЧЕСКИ**

- Вынесите этот случай на психолого-педагогический **консилиум с другими специалистами образовательной организации**
- Обсудите этот случай с педагогом-психологом и представителем школьной службы примирения/медиации (при наличии)
- Учитывая семейную ситуацию ребенка-агрессора, аккуратно **сообщите родителям**, попросите их не применять насильственные наказания. Объясните ситуацию родителям жертвы
- Совместно с другими специалистами образовательной организации разработайте программу психолого-педагогических и педагогических мероприятий, направленных на профилактику и коррекцию агрессивного поведения, помощь жертве, сплочение учебного коллектива, приступите к реализации этой программы
- По возможности, включите агрессора и жертву в созидательную, интересную им коллективную деятельность, где они оба смогут чувствовать свою причастность к коллективу и осознавать полезность собственных действий
- В случае травли на публичных страницах в социальных сетях, обратитесь к их администратору (если им является другой обучающийся), либо вынесите на психолого-педагогический консилиум предложение обратиться в правоохранительные органы с целью блокировки данной страницы (если администрация паблика/группы/сообщества анонимна или не относится к образовательной организации)
- Через некоторое время проведите мониторинг ситуации, убедитесь, что динамика агрессивных проявлений идет на спад

**КУДА ЕЩЕ  
МОЖНО ОБРАТИТЬСЯ  
ПЕДАГОГУ**

Портал «Вместе против буллинга» [bullying.shkolamoskva.ru](http://bullying.shkolamoskva.ru)

Антибуллинговые программы. Портал [травли.нет](http://travli.net)

Горячая линия «Дети Онлайн» (бесплатно, с 09-00 до 18-00 по рабочим дням)

**8-800-250-00-15**

Консультирование взрослых по вопросам: как оградить детей от негативного контента, преследования, шантажа, домогательства в Интернете.

Сайт: <http://detionline.com/helpline/about>

Всероссийский Детский телефон доверия (бесплатно, круглосуточно)

**8-800-2000-122**

Психологическое консультирование, экстренная и кризисная психологическая помощь для детей в трудной жизненной ситуации, подростков и их родителей, педагогов и специалистов в организациях Вашего муниципального образования/субъекта Российской Федерации

**КУДА МОЖНО НАПРАВИТЬ РОДИТЕЛЕЙ:**

- Портал [Растимдетей.рф](http://rastimdetey.rf) - бесплатная консультационная помощь родителям по вопросам развития, воспитания и образования детей в возрасте от 0 до 18 лет, профилактики социального сиротства.
- Психологический университет для родителей «Быть родителем» - [bytyeroditelem.rf](http://bytyeroditelem.rf)